

POLICIE ČESKÉ REPUBLIKY
Krajské ředitelství policie Moravskoslezského kraje
Územní odbor Karviná
Dopravní inspektorát

PCR07ETRpo90200096

Č.j.KRPT-263692/ČJ-2021-070306

Karviná 28. prosince 2021

Počet listů: 1
Přílohy: 2/2

Dopravoprojekt Ostrava a.s.
Masarykovo náměstí 5/5
702 00 Ostrava 1

Stanovisko k projektové dokumentaci pro územní a stavební řízení vč. připojení a dopravního značení

Policie České republiky, Krajské ředitelství policie Moravskoslezského kraje, územní odbor Karviná, dopravní inspektorát, jako dotčený orgán příslušný k uplatnění stanoviska k zajištění bezpečnosti a plynulosti provozu na pozemní komunikaci, po předložení žádosti ve věci:

„Stavební úprava prostoru mezi tř. 17. listopadu a ulicí Nedbalovou v Karviné“

n e m á n á m í t e k

- k vydání územního/stavebního povolení dle ustanovení § 16 zák. č. 13/1997 Sb., o pozemních komunikacích, v platném znění
- k trvalému dopravnímu značení dle ustanovení § 77 zák. č. 361/2000 Sb., o provozu na pozemních komunikacích, v platném znění. Pouze doporučujeme zaměnit „IZ 5a,b“ za „IP11a“ (dnes stávající) z níže uvedených důvodů:
- jedná se (de facto) o rekonstrukci stávajícího parkoviště, **kdy motorová doprava zde evidentně není podřadná dopravě pěší**
- dopravní prostor není navržen tak, aby neumožňoval jízdu **vyšší rychlostí než 20 km/h**
- absence kvalitního naplnění pobytové funkce obytné plochy, kdy jde zejména o doporučení TP 103, které upozorňuje na to, že **větší parkoviště se v obytné zóně nenavrhují**. Optimální pro návrh obytné zóny jsou komunikace s nízkopodlažní zástavbou, kde se **vzhledem k absenci ploch zeleně a hřišť nedostává místa pro pobyt, setkávání obyvatel a hru dětí**. Projekt však v jihozápadní části tyto požadavky (houpačka, pružinová houpačka, 2x písek) obsahuje a proto hra dětí v dopravním prostoru (formou stanovení „IZ 5a“) není nutná, natož bezpečná.

Dále pak

- **souhlasí** (závazné stanovisko) s připojením parkoviště na místní komunikaci ul. Cihelní dle § 10 odst. 4 zák. č. 13/1997 Sb. o pozemních komunikacích, v platném znění.
- **souhlasí** s uložení veřejného osvětlení v silničním pomocném pozemku dle § 25 zák. č. 13/1997 Sb. (nesmí však dojít k rozporu s platnými ČSN a TP – bezpečnostní prostor apod.)

Dne 7. 12. 2021 byla doručena žádost, která obsahovala rozhledové poměry a další potřebné parametry dle ČSN 73 6110 Projektování místních komunikací + ČSN 73 6102.

Po posouzení žádosti, Policie České republiky, jakožto dotčený orgán vydávající závazné stanovisko (k napojení), s předloženým návrhem souhlasí, neboť odpovídá obecným požadavkům na bezpečnost a plynulost provozu na pozemních komunikacích.

Pzn.: O stanovení (místní/přechodné úpravy provozu na pozemních komunikacích) trvalého/přechodného dopravního značení je nutno požádat u příslušného silničního správního úřadu.

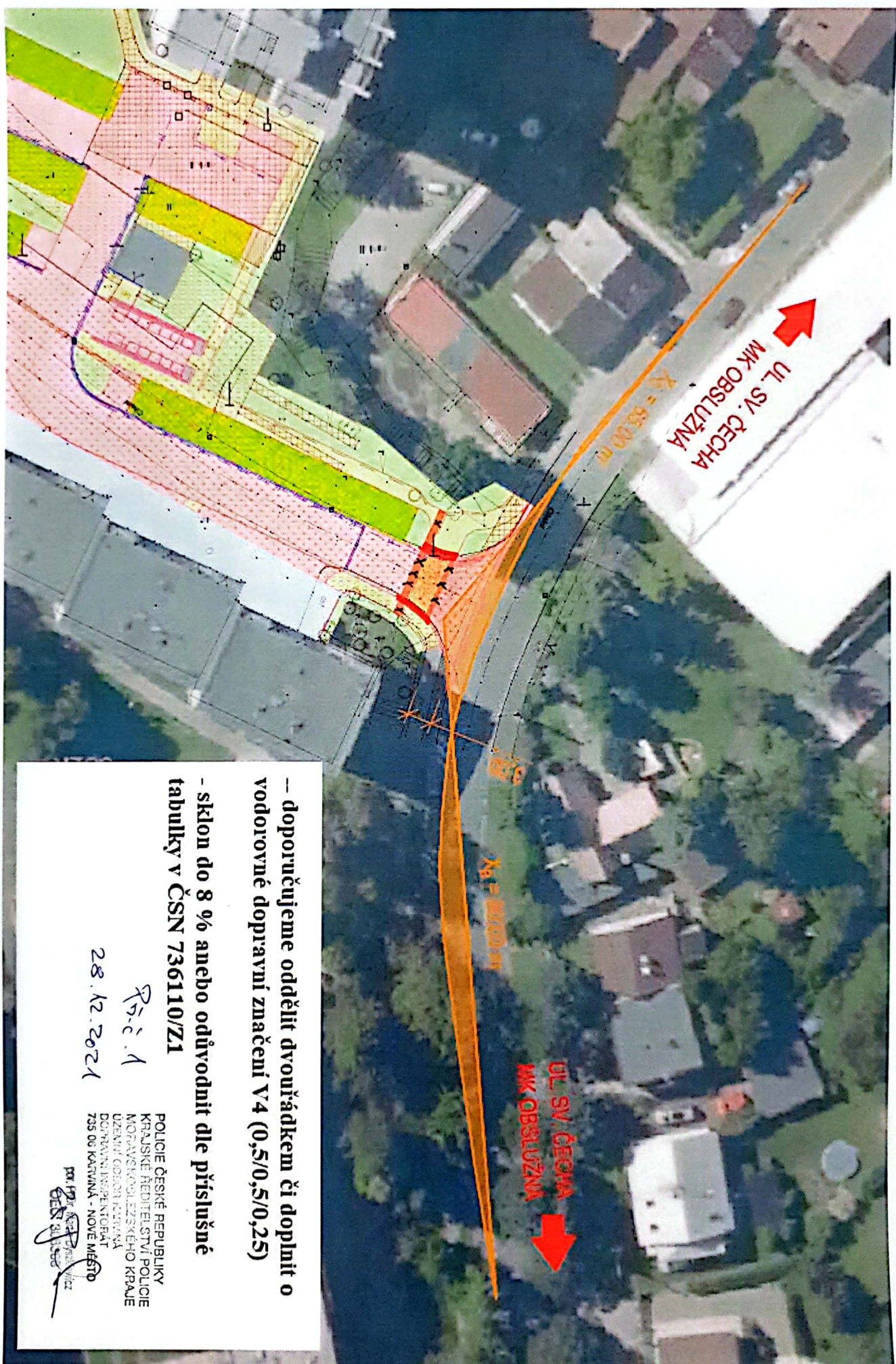
V rámci parkoviště jako takového (bez navržené obytné zóny) je varovný pás dle vyhl. č. 398/1997 Sb. nutný ve všech místech s rozdílem větším než 8cm mezi chodníkovou a pojížděnou plochou (vstup do vozovky).



por. PhDr. Martin DYSZKIEWICZ
OEC: 302308

Zpracoval: por. PhDr. Martin DYSZKIEWICZ
komisař

npor. Mgr. Daniel SEKANINA
vedoucí DI



— doporučujeme oddělit dvouřádkem či doplnit o vodorovné dopravní značení V4 (0,5/0,5/0,25)

- sklon do 8 % nebo odůvodnit dle příslušné tabulky v ČSN 736110/Z1

Př.č. 1

28.12.2021

POLICIE ČESKÉ REPUBLIKY
KRAJSKÉ ŘEDITELSTVÍ POLICIE
MORAVSKO-SLEZSKÉHO KRAJE
ÚZEMNÍ ODBOR JEVŮ
DOPRAVNÍ INSPEKTORÁT
735 06 KATOVNÁ - NOVÉ MĚSTO

podpis
ČESKÁ REPUBLIKA

